



CARNET ROSE DU ZOO DES SABLES

Un point sur les naissances de 2017...

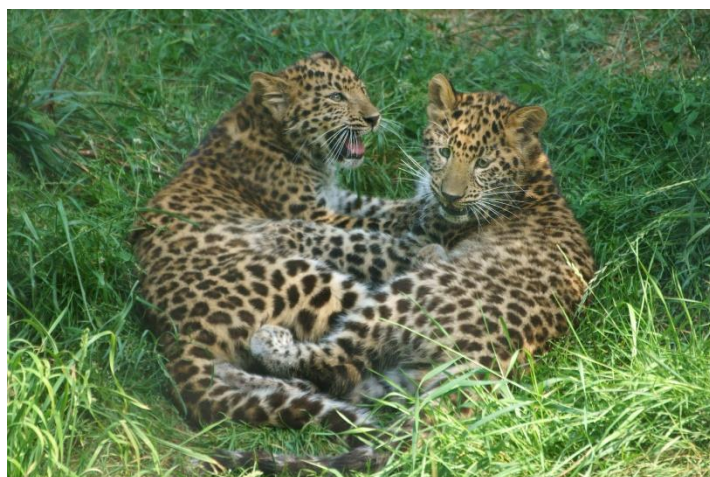
En cette moitié d'année 2017, si on faisait un point sur les naissances du zoo des Sables ?

...car nombreux sont les rejets de nos mammifères, oiseaux et reptiles menacés de disparition, ayant vu le jour depuis le mois de janvier....

LES MAMMIFERES

Une naissance remarquable

Parmi les naissances les plus remarquables de cette année, l'équipe du Zoo des Sables est fière de présenter celle de deux jeunes panthères de l'Amour. Maintenant âgés de 6 mois, « Argun » le mâle et « Zeya » la femelle sont visibles dans leur enclos tous les après-midis. Très joueurs, ils passent leur temps entre poursuites et bagarres fraternelles.



Avec moins de cinquante individus, cette espèce est de loin la plus menacée. Elle aurait perdu près de 80% de son territoire en l'espace de 30 ans, à cause de l'urbanisation galopante et de l'exploitation des forêts. Un projet de réintroduction de ce rarissime animal a vu le jour récemment, qui vise à renforcer les trop fragiles populations des réserves Russes et Chinoises. Membre du Programme d'Élevage Européen de cette espèce (EEP), le zoo des Sables participe activement à la conservation de la panthère de l'Amour dans la nature. Comptabilisant 113 individus, l'EEP aide à récolter des fonds pour le travail *in situ* et constitue un réservoir pour les futures réintroductions.

Des mammifères menacés

Parmi les mammifères, faisant l'objet de Programmes d'Elevages Européens (EEP) ou de Studbooks Européens (ESB), au cours du premier semestre, le personnel du zoo des Sables a enregistré les naissances d'un mâle girafe de Kordofan baptisée « Kodaddé », de « Mugara » jeune femelle dik-dik de Kirk et d'une femelle atèle noir de Colombie, portant le nom de « Amacayacu ».



De curieux mammifères

Les wallabies de Parma quant à eux, ont donné naissance à 2 jeunes, dont l'un d'entre eux est encore dans la poche de sa mère. Ne mesurant pas plus de cinquante centimètres de haut, ces wallabies sont les plus petits des marsupiaux du genre *Macropus*. Cette espèce fut longtemps considérée comme éteinte, mais au milieu des années 60, deux petites populations ont été découvertes en Australie. Elle est actuellement listée « Quasi-menacée » sur la liste rouge de l'Union Mondiale pour la nature (UICN).

Enfin, pour la première fois au zoo des Sables, les curieux tatous à trois bandes ont donné naissance à un jeune, le 21 juin dernier. Egalement classée « Quasi-menacée » sur la liste rouge de l'UICN, cette espèce est la seule espèce de tatou à pouvoir se mettre totalement en boule.



LES OISEAUX

Chez les oiseaux, les loriquets de Swainson sont toujours aussi bien adaptés à leur immense volière, puisque ce sont près de 20 jeunes oisillons qui ont éclos en ce début d'année.

Avec l'aide de leur soigneur, Nicolas, qui a pris soin de leurs œufs en les incubant artificiellement, le groupe des très menacés manchots du Cap s'est agrandi de deux poussins.

Enfin, un peu plus tardivement, les canards siffleurs ont donné naissance à deux oisillons, tandis que les ibis blancs élèvent deux jeunes qui accueillent les visiteurs à l'entrée du zoo, de leurs stridulations.



LES OEUFs



Mais la saison d'élevage n'est pas encore terminée et de nombreux œufs sont encore incubés.

Les crocodiles à front large, par exemple, ont pondu 18 œufs qui ont été placés dans un incubateur chauffé à 31°C dans le but d'obtenir des mâles et des femelles.

En effet, chez de nombreux reptiles, le sexe des petits est déterminé par la température d'incubation. Si la température d'incubation est inférieure à 30°C, les petits qui écloreont ne seront que des femelles et si elle est supérieure à 32°C ce ne seront que des mâles. En choisissant 31°C nous aurons 50% de chance d'avoir des mâles et des femelles !

Nombreuses sont les espèces qui couvent encore leurs œufs : goura de Victoria, conure dorée, calao terrestre, ibis d'Australie, ara de Buffon... Même les nandous, arrivés très récemment, s'y sont mis ! Et ce ne sont pas les moins méritants, puisque depuis le 11 juin, la femelle pond en moyenne un œuf tous les 2 jours !



QUELQUES INFOS PRATIQUES



Horaires d'ouverture du parc

HORAIRES / OPENING HOURS

Ouvert tous les jours du 4 février au 12 novembre 2017

Every day opened from the 4th of February until the 12th of November 2017

FÉVRIER - MARS	13H30 à 18H30
AVRIL - MAI - JUIN	9H30 à 19H00
JUILLET - AOÛT	9H30 à 19H30
SEPTEMBRE	9H30 à 19H00
OCTOBRE - NOVEMBRE	13H30 à 18H30*

* 17h30 au passage à l'heure d'hiver

Billetterie fermée 1H30 avant la fermeture du parc.

Tarifs individuels

Enfants (3-10 ans) : 11 €

Adultes : 16 €

Mais il existe une carte Pass de 32 € pour un adulte et de 22 € pour un enfant de 3 à 10 ans, ainsi qu'une formule Pass Famille qui pour 105 € par an pour deux adultes et jusqu'à deux enfants, permet à ceux qui en rêvent, de venir voir leur animal préféré autant de fois qu'ils le désirent.

Pour plus d'informations
www.zoodessables.fr

Les temps de rencontres

Quotidiens (excepté en février-mars et octobre-novembre : uniquement pendant les vacances scolaires, les mercredis et les week-ends)

Lors de leur repas, les animaux sont actifs et bien visibles. C'est cette occasion que choisissent nos scientifiques pour vous révéler les secrets de ces espèces et dialoguer avec vous.

CONTACT PRESSE

Sandrine Silhol
Zoo des Sables d'Olonne
Route du tour de France
85 100 Les Sables d'Olonne
Tél/Fax : 02 51 95 15 35
Mobile : 06 80 63 24 33
ssilhol@zoodessables.fr